



CZYSTY ŚWIAT ZALEŻY OD NAS!



MZGOK to...
organizator pikników,
konkursów
ekologicznych



więcej na str. 7



Pierwsza taka aplikacja w kraju



Aby świat był piękniejszy

O bezpłatnej aplikacji „Świat czysty jest piękniejszy” pisaliśmy już w poprzednim wydaniu naszego informatora eko-gmina. Dzisiaj przypominamy, licząc na to, że wielu już z niej skorzystało i wyszukało ją w sklepie Google Play wpisując „Świat czysty”. Autorem jej jest Miejski Zakład Gospodarki Odpadami Komunalnymi Sp. z o.o. w Koninie. Zaprojektowana została w taki sposób, aby mogła pomagać mieszkańcom subregionu konińskiego w segregacji i skutecznej utylizacji odpadów.

Ekologiczna aplikacja na urządzenia mobilne to nie tylko wiele cennych informacji, ale również praktyczne porady w zakresie efektywnego segregowania odpadów. Jak pobrać bezpłatną aplikację oznaczoną logo MZGOK-u? To proste, wystarczy w sklepie Google Play wpisać frazę „Świat czysty”. Po jej zainstalowaniu w telefonie komórkowym znajdziemy kolejne informacje w prawym górnym rogu – [i] – informacja o zasadach segregowania odpadów oraz w menu [-], gdzie znajdziemy wiele zakładerek. W pierwszej kolejności wybieramy gminę i dokładny rejon zamieszkania. W ten sposób zyskujemy dostęp do **kalendacza**, w którym możemy sprawdzić, w jakim terminie wywożone są konkretne frakcje odpadów komunalnych z naszej okolicy.

W zakładce „**harmonogram odbioru odpadów**” widzimy zaznaczone daty odbioru odpadów. Zaznaczone w kalendarzu kolory nie są równoznaczne z kolorem pojemników do selektywnej zbiórki, bo tego samego dnia mogą być odbierane różne rodzaje wyselekcjonowanych frakcji. Wyjaśnienia znajdują się poniżej kalendarza. Po kliknięciu w oznaczenie rodzaju odbieranych odpadów pojawia się infografika, dzięki której dowiemy się, do jakich pojemników segregujemy odpady. Jeśli mamy wątpliwości, do której kategorii zakwalifikować konkretny przedmiot, możemy sprawdzić to w ich szczegółowym opisie.

W zakładce „**Baza selektywnie zbieranych odpadów**” dzięki alfabetycznie ułożonej liście możemy łatwo wyszukać



■ Dzięki aplikacji mamy możliwość zgłaszania porzuconych odpadów

informację o tym, do jakiego worka lub pojemnika należy wrzucić typowe rodzaje odpadów komunalnych, a także gdzie dostarczyć również te nietypowe, jak szyba samochodowa, gruz, lampy ręcienne, meble i odpady niebezpieczne. Dla ułatwienia można skorzystać z prostej wyszukiwarki. Jeżeli na liście nie występuje dany odpad, można go zgłosić za pomocą aplikacji, a administrator uzupełni i zaktualizuje listę. Ponadto, otrzymujemy również listę adresową konińskich aptek, do których możemy zawieźć przeterminowane leki.

Dzięki aplikacji konińskiego MZGOK-u, mamy możliwość zgłaszania porzuconych odpadów. Wystarczy wykonać zdjęcie i wpisać adres miejsca, w którym je znaleźliśmy.

W tym numerze:

- Aby świat był piękniejszy str. 2
- Zero Waste, czyli jak nie produkować odpadów w domu str. 3
- Z 35 plastikowych butelek można wyprodukować polarową bluzę str. 4
- Gdy płoną odpady, do środowiska dostaje się trucizna! str. 5
- Samorządy za darmo odbierają śmieci wielkogabarytowe str. 6
- Remont to wyzwanie, ale dla kogo? str. 6
- Czysty świat zależy od nas str. 7
- Jak wykorzystać w kuchni resztki jedzenia, aby go nie wyrzucać? str. 8

Pragnieniem naszym jest aktywny Państwa udział w odbiorze przekazywanych treści. Czekamy zatem na e-maile, telefony. Z dużą uwagą będziemy śledzić komentarze do wybranych artykułów, ciekawe rozwiązania proekologiczne, które możemy popularyzować. Żywimy nadzieję na przesyłanie cennych uwag.

Informator Ekologiczny Eko-Gmina

Wydany na potrzeby projektu pn. „Świat czysty jest piękniejszy!”. Realizowany w ramach Działania 4.5 Ochrona Przyrody Poddziałanie 4.5.4 Edukacja ekologiczna, w ramach Wielkopolskiego Regionalnego Programu Operacyjnego (WRPO) na lata 2014-2020, który uzyskał dofinansowanie w ramach Europejskiego Funduszu Rozwoju Regionalnego (EFRR)

MZGOK Spółka z o.o. w Koninie

ul. Sulańska 13, 62-510 Konin

Kontakt z zespołem redakcyjnym: bok@mzgok.konin.pl

tel. (63) 246-81-79

faks (63) 246-92-91



- CO ŚMIEĆ - TO DECYZJA!



Chcemy całkowicie wyeliminować plastik

Zero Waste, czyli jak nie produkować odpadów w domu

Zero Waste to ogólnoświatowy ruch ekologiczny, który zainicjowała Bea Johnson. To kobieta, która za pomocą prób i błędów wyeliminowała niemal do zera śmieci w swoim gospodarstwie domowym. Po swoistych eksperymentach, jakie wdrażała, okazało się, że udało jej się osiągnąć zawartość jednego słoika odpadów z całego roku. – Wydaje się to wręcz niemożliwe, ale jak widać, jest to realne. Dlatego cały ten ruch opiera się na idei całkowitej eliminacji odpadów w codziennym funkcjonowaniu – podkreśla Małgorzata Broniszewska z Zero Waste Konin.



■ Małgorzata Broniszewska

Podstawową ideą Zero Waste jest całkowite wyeliminowanie plastiku, który jest w tej chwili największym problemem w gospodarce odpadami. Propaguje on również zmniejszenie ilości odpadów z papieru, poprzez szukanie pomysłów na jego ponowne wykorzystanie, a także nieprodukowania odpadów w kuchni. – Można przecież wykorzystać wszystkie części roślin wykorzystywanych do przygotowywania potraw. Kolega, na przykład, śmieje się ze mnie, że robię rosół z obierek, ale nie ma w tym nic dziwnego. Jeżeli już czujemy potrzebę obierania warzyw, bo ładnie wyglądają w takiej formie, to umyte obierki można wykorzystać w taki właśnie sposób, bo wychodzi z nich świetny esencjonalny rosół – zdradza Małgorzata Broniszewska.

Ruch Zero Waste stał się kilka lat temu bardzo popularny w Polsce. – We wprowadzaniu naszych idei jednoczy się cała duża grupa ludzi na Facebooku. Istnieje także stowarzyszenie o takiej nazwie, a my w Koninie mamy jego mały odłam. Chcemy w ten sposób wspierać się lokalnie, na przykład poprzez podpowiadanie sobie, gdzie możemy robić zakupy w duchu zero waste, czyli w ekologicznych opakowaniach albo z

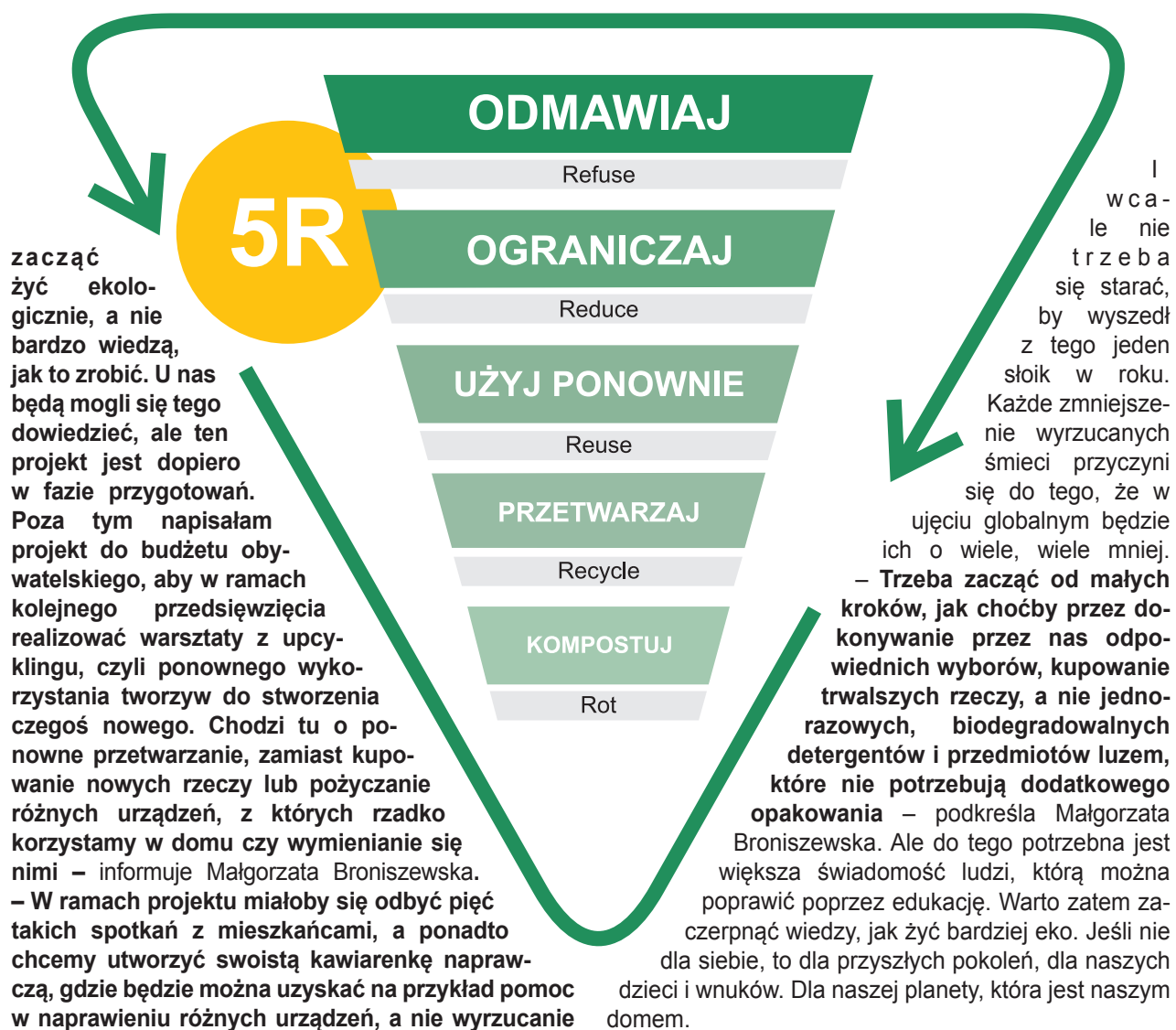
możliwością przynoszenia własnych opakowań i kupowanie sypkich produktów – przyznała.

Grupa Zero Waste dociera do mieszkańców Konina i okolic poprzez różne projekty. Jednym z nich były warsztaty z szycia materiałowych woreczków, które mogą służyć do pakowania produktów spożywczych kupowanych w formie sypkiej albo zastępujące siatki na zakupy, by nie brać w sklepach plastikowych reklamówek. – W tym roku powstał pomysł poradni ekologicznej, czyli miejsca, w którym będziemy wspierać tych, którzy zamierzają

uszkodzonych i kupowanie nowych czy naprawienie, lub przerobienie odzieży. Zakładam też spotkanie z autorką książki o praktycznym zero waste. Mamy zamiar w ten sposób pokazać ludziom, że to wcale nie jest trudne – zapowiada.

Ilość śmieci, która zasypuje nasze otoczenie każdego dnia, jest przerażająca. One nie znikają w magiczny sposób, tylko krążą, są składowane albo spalane. Czas zatem pomyśleć o tym, aby zminimalizować ich produkcję, zaczynając od naszych gospodarstw domowych.

Tym, którzy słyszeli przypominamy, a tym, którzy chcą zrozumieć idee zero waste prezentujemy 5 zasad które są kluczowe przy ograniczaniu odpadów-piramidę 5xR. Istotne jest zachowanie kolejności działań.



Recykling ratuje środowisko

Z 35 plastikowych butelek można wyprodukować polarową bluzę

Recykling jest powtórным wykorzystywaniem odpadów w celu wytworzenia nowego produktu. Jest to jedna z form ochrony środowiska, której celem jest zmniejszenie nadmiernego eksploataowania złóż naturalnych oraz zmniejszenie ilości odpadów. Jej podstawową zasadą jest maksymalne wykorzystanie dostępnych odpadów przy jak najmniejszym nakładzie energetycznym i surowcowym.

Co podlega recyklingowi? Największą część odpadów stanowią odpady wytwarzane w gospodarstwach domowych.

Każdy mieszkaniec powinien segregować odpady na cztery podstawowe grupy i wrzucać do specjalnie oznakowanych pojemników lub worków:

- szkło – pojemnik, worek zielony,
- tworzywa sztuczne i metale – pojemnik, worek żółty,
- papier i tektura – pojemnik, worek niebieski,
- bioodpady – pojemnik, worek brązowy.

Tak posegregowane frakcje odpadów trafiają do MZGOK-u i są kierowane do sortowni, a bioodpady na kompostownię.

W sortowni na liniach do segregacji odpady są dalej przygotowywane do recyklingu, czyli tworzywa sztuczne są dzielone na butelki pet, opakowania po chemii gospodarczej, folię, puszki aluminiowe, opakowania wielomateriałowe, a makulatura na papier mieszany i opakowania z tektury. Tak przygotowane frakcje są prasowane i po zebraniu odpowiedniej ilości zostają wysłane

do recyklingu. Z bioodpadów trafiających na kompostownię jest produkowany kompost, który po przejściu badań i uzyskaniu certyfikatu może być wykorzystany jako nawóz.

MZGOK współpracuje z około 25 firmami zajmującymi się recyklingiem odpadów surowcowych. Raz w miesiącu zbierane są oferty cenowe od firm i wybierani są odbiorcy odpadów surowcowych.

W 2018 roku pojawił się problem z zagospodarowaniem folii wysegregowanej z tworzyw sztucznych. Był on spowodowany zachwianiem odbioru tych odpadów surowcowych na rynku europejskim i światowym. Wysegregowane odpady były magazynowane, a czas przechowywania ściśle określony przepisami. Magazynowane odpady z jednej strony stanowiły szczególne zagrożenie z drugiej zaś wpływały na pogorszenie wskaźników poziomu odzysku odpadów z tworzyw sztucznych.

Rynek odpadowy musiał dostosować się do nowej rzeczywistości. Trwało to prawie rok. Obecnie nie ma już problemów ze zbytem odpadów surowcowych. Aby poprawić wskaźniki zagospodarowania tworzyw sztucznych, trzeba sobie poradzić również z kolejnym problemem, jakim jest jakość selektywnej zbiórki odpadów.

Odpady zabrudzone pozostałościami resztek jedzenia, np. folia czy torebka, w którą było zapakowane mięso trafiają do tworzyw sztucznych, a powinny do zmieszanych odpadów komunalnych. Folia czy torebka, która trafia do takiego worka przebywa w nim około miesiąca i nie tylko śmierdzi, ale zanieczyszcza pozostałe odpady w worku. Taka folia czy torebka nie trafia już do recyklingu, ale stanowi odpad resztkowy tzw. balast. Dodatkowo w dostarczanych odpadach z tworzyw sztucznych jest duża ilość odpadów poprodukcyjnych, nie będących odpadami pochodzenia komunalnego. Z odpadami takimi należy postępować zgodnie z właściwymi przepisami. Niestety, w żółtych workach znajdujemy wiele innych odpadów, które z plastikiem nie mają nic wspólnego np. części z demontażu samochodów, panele z elewacji domów, tekstylia, drewno, zabawki. O tym gdzie jest ich miejsce można się dowiedzieć sięgając do aplikacji mobilnej „Świat czysty”, gdzie w zakładce „Zasady selektywnej zbiórki odpadów” znajdziemy aktywną listę odpadów. Jeśli nie znajdziemy odpowiedzi, możemy zgłosić odpad budzący wątpliwości, a administrator natychmiast listę uzupełni.

Recykling to oszczędność ograniczonych zasobów naturalnych, a także zmniejszenie szkodliwego wpływu na środowisko.

Przykładowo:

Szkło podlega recyklingowi w 100 procentach, można je też przetwarzać nieskończoną ilość razy. Dzięki recyklingowi szkła możemy ograniczyć zużycie piasku, dolomitu i sody. Wprowadzając tylko jedną szklaną butelkę do wtórnego obiegu, ograniczamy zużycie energii równe 4 godzinom pracy 100-watowej żarówki! Tymczasem statystyczny mieszkaniec Polski wyrzuca do pojemników na odpady zmieszane aż 56 szklanych opakowań rocznie.

Aluminium również można przetwarzać wielokrotnie i jest to o tyle ważne, że produkcja aluminium z rud jest relatywnie droga, a złoża boksytu nie odnawiają się.

Tworzywa sztuczne powstają z pochodnych ropy naftowej. Zamiast zużywać ropę, której zasoby są ograniczone i której wydobywanie jest bardzo kosztowne, tworzywa sztuczne można ponownie wykorzystać – jako wysokokaloryczne źródło energii lub jako surowiec wtórny. Z 35 popularnych butelek PET można wyprodukować bluzę z polaru. Plastik może być też przetwarzany na innego rodzaju ubrania specjalistyczne lub sportowe, powstają z niego także namioty, plecaki czy buty.

Aby uratować jedno drzewo, wystarczy 59 kg makulatury. Warto zmienić przyzwyczajenia i śmieci mniej.

Co wiedzą o segregacji odpadów i recyklingu przedszkolaki z Brudzewa?

– Segregacja odpadów jest po to, żeby dbać o środowisko – mówi z przekonaniem Adaś. – Odpady przerabiamy na nowe rzeczy – podpowiada Wojtek.

– Trzeba wrzucać plastik do plastiku, metal do metalu, szkło do szkła i papier do papieru, po to, żeby śmieci nie leżały na trawnikach i w lasach – wyjaśnia mały Adaś.

– Odpady przerabiamy na nowe rzeczy – podpowiada Wojtek. – Jak oddamy pustą butelkę, to z niej robią się nowe butelki – to słowa Kuby.

– Można nawet zrobić rower. Z puszek robi się rowery – szybko dorzuca Gabrysia.

– A z plastikowej butelki można zrobić polar – z przekonaniem ogłasza Julian.



■ Dzięki Dominice Kaszyńskiej-Fisiak z Urzędu Gminy w Brudzewie przedszkolaki poznały tajniki prawidłowej segregacji śmieci

Jak zapobiegać niebezpiecznym pożarom?

Gdy płoną odpady, do środowiska dostaje się trucizna!

Pożar odpadów może być bardzo niebezpieczny. Po pierwsze ogień rozprzestrzenia się w błyskawicznym tempie, a po drugie – podczas spalania do atmosfery mogą się przedostawać szkodliwe dla środowiska substancje. O tym, jak zapobiegać groźnym pożarom, jak się zachować, gdy zauważymy ogień i czym grozi celowe wypalanie śmieci na własnych posesjach – rozmawiamy z Sebastianem Andrzejewskim, rzecznikiem prasowym Komendy Miejskiej Państwowej Straży Pożarnej w Koninie.



■ – Produkty spalania śmieci, których dokładnego składu nigdy nie znamy mogą być bardzo szkodliwe dla zdrowia oraz środowiska – podkreśla kpt. Sebastian Andrzejewski, rzecznik prasowy KM PSP w Koninie

– Jak często konińscy strażacy otrzymują zgłoszenia o pożarze odpadów w pojemnikach, koszach, śmietnikach? Czy więcej odnotowuje się ich na osiedlach budynków wielorodzinnych (blokach) czy osiedlach domów jednorodzinnych? Czy takie wezwania docierają także z terenu wsi?

– Od początku 2019 roku odnotowaliśmy już 46 pożarów koszy i kontenerów na śmieci. W większości przypadków do pożarów tych dochodzi na osiedlach budynków wielorodzinnych. Palą się najczęściej odpady zmieszane, ale zdarzają się również pożary pojemników przeznaczonych na tworzywa sztuczne lub makulaturę. W przypadku terenów wiejskich pożary najczęściej dotyczą sterty śmieci, np. przy cmentarzach czy na poboczu dróg.

– Jak powinniśmy się zachować widząc ogień wydobywający się z pojemnika, w którym znajdują się odpady?

– Jeżeli pożar jest w początkowej fazie i warunki, oraz możliwości nam na to pozwalają, możemy przystąpić do gaszenia ognia przy użyciu np. gaśnicy, wiadra z wodą czy piasku. Należy pamiętać, że do pożaru podchodzimy zgodnie z kierunkiem wiejącego wiatru. W przypadku, gdy pożar jest już rozwinięty, wzywamy



■ Wyrzucona szklana butelka może być przyczyną pożaru w lesie

straż pożarną i zabezpieczamy miejsce zdarzenia przed dostępem osób, w tym głównie dzieci. Jeżeli w pobliżu pożaru znajdują cenne rzeczy lub materiały mogące się zapalić, w miarę możliwości staramy się je usunąć.

– Jaka jest najczęstsza przyczyna powstawania pożarów i w jaki sposób powinniśmy im zapobiegać?

– Najczęstszą prawdopodobną przyczyną powstania takich pożarów są podpalenia. Pożary powodowane są również poprzez nieumyślne działanie człowieka, w tym wyrzucanie np. gorącego popiołu do plastikowego pojemnika lub do odpadów zmieszanych, niedopałka papierosa. Tego typu zachowań kategorycznie należy unikać!

– W wielu gospodarstwach, mimo iż jest to zabronione prawem, nadal praktykowane jest wypalanie śmieci, gałęzi, skoszonej trawy, pozostało-

ści roślinnych. Czym grozi taki proceder?

– Oprócz tego, że wypalanie pozostałości roślinnych jest zabronione konkretnymi przepisami, to dodatkowo należy pamiętać, że w obiektach oraz na terenach przyległych do nich zabronione jest wykonywanie czynności, które mogą

wych. Państwowa straż pożarna nie jest organem, który wydaje zezwolenia na palenie ognisk. Całkowitą odpowiedzialność za skutki palenia ponosi właściciel, zarządca lub użytkownik budynku, obiektu lub terenu.

– Komu najbardziej zagrażają palące się odpady?

– Produkty spalania śmieci, których dokładnego składu nigdy nie znamy mogą być bardzo szkodliwe dla zdrowia oraz środowiska. Podczas pożaru uwalniane są niebezpieczne substancje, w tym m.in. chlorowodór, cyjanowodór, fluorowodór oraz wszelkiego rodzaju metale ciężkie należące do najbardziej rakotwórczych związków.

– W jaki sposób prowadząc selektywną zbiórkę odpadów, powinniśmy zapobiegać pożarom?

– Przede wszystkim nie podpalać śmieci oraz nie wypalać pozostałości roślinnych, które mogą być przyczyną rozprzestrzeniania się pożaru na budynku oraz inne palne materiały. Ponadto nie wyrzucamy gorącego popiołu do plastikowego pojemnika lub do odpadów zmieszanych oraz niedopałka papierosa. To podstawowe zasady bezpieczeństwa, których bezwzględnie powinny przestrzegać osoby odpowiedzialne i świadome tego, że palące się śmieci zagrażają zarówno ludzkiemu życiu, jak i całemu środowisku naturalnemu, o które należy dbać!

Uwaga!

Wszyscy, którym zależy na czystym środowisku, powinni pamiętać o tym, jak niebezpieczne są odpady porzucane w lasach. Szklane butelki, czy rozbite szklane przy wysuszonej ściółce mogą doprowadzić do potężnego pożaru poszycia leśnego. Nie zaśmiecajmy przyrody, a jeśli możemy, usuwajmy takie odpady lub zgłośmy potencjalne zagrożenie do gminy! Ułatwieniem w takiej sytuacji jest mobilna aplikacja „Świat czysty”. Korzystając z zakładki „zgłoś porzuczone odpady”, należy zrobić zdjęcie „dzikiego wysypiska” i przesłać je do administratora.

Co zrobić ze starymi meblami czy zużytą deską do prasowania?

Samorządy za darmo odbierają odpady wielkogabarytowe

Mieszkańcy miast i gmin coraz lepiej radzą sobie z segregacją odpadów – oddzielnie wyrzucają szkło, plastik czy papier. Co jednak zrobić ze śmieciami, które nie mieszczą się do pojemników, czyli tzw. odpadami wielkogabarytowymi? Gdzie pozbyć się starego fotela, połamanego stołu czy uszkodzonej suszarki do prania?

Zgodnie z obowiązującą ustawą o utrzymaniu czystości i porządku w gminach, śmieci wielkogabarytowe nie mogą być wrzucane do zwykłych kontenerów. Wyjaśnijmy jednak na początku, czym są odpady wielkogabarytowe? Do tej grupy zaliczają się wszelkiego typu meble – sofy, fotele, stoły, krzesła, szafy, meblościanki, łóżka i inne, a także materace i dywany, suszarka na pranie czy deska do prasowania. Lista jest długa.

Warto tu jednak zaznaczyć, co nie jest odpadem wielkogabarytowym, pomimo swoich rozmiarów. To zużyty, kompletny sprzęt AGD taki jak: lodówka czy stary telewizor, które są przyjmowane do PSZOK. Tam również powinno trafić wyposażenie łazienki i toalety, czyli wszelkie wanny, muszle klozetowe i łazienkowa ceramika. Grupa odpadów wielkogabarytowych nie obejmuje też pozostałości po remontach.

Jak się zatem pozbyć odpadów wielkogabarytowych?



■ **Sprzęt AGD to nie odpad wielkogabarytowy. Nie powinno wystawiać się go obok śmietników**

Samorządy organizują ich odbiór i o tym informują swoich mieszkańców. W gminie Kazimierz Biskupi, dwa razy w roku. – **Wtedy odpady wielkogabarytowe zbierane są bezpośrednio od mieszkańców z posesji – raz w sezonie jesiennym i raz wiosną, przeważnie w ostatni piątek kwietnia i października. Wystarczy, że mieszkaniec wystawi je przed posesją i firma odbierająca odpady na pewno je zabierze** – wyjaśnia

Małgorzata Łoboziak, pełniąca obowiązki kierownika referatu ochrony środowiska i rolnictwa w kazimierskim urzędzie gminy.

W miastach, gdzie dominuje zabudowa blokowa i mieszkańcy mają do dyspozycji wspólne śmietniki, także można pozbyć się dużych przedmiotów – w Koninie odpady wielkogabarytowe odbierane są po wcześniejszym zgłoszeniu telefonicznym pod numerem 63 242 87 61 lub 63 242 82 76. W Kole, zgodnie

z harmonogramem, firmy odbierają je 2 razy w roku z wystawki przed domami, w Turku te odpady zabierane są cztery razy w roku.

W przypadku, gdy mamy do wyrzucenia dziecięcy wózek czy deskę do prasowania, albo wymieniamy meble na nowe i nie chcemy czekać na termin wywozu śmieci podany przez gminę, możemy sami odwieźć niepotrzebne rupiecie do Punktu Selektywnej Zbiórki Odpadów Komunalnych. Takie działają w każdej gminie i mieście. – **W PSZOK-u można zostawić i odpady posegregowane – plastiki, papier, szkło, jak również odpady wielkogabarytowe. Usługa jest bezpłatna, jednak trzeba je dowieźć na swój koszt** – wyjaśnia Małgorzata Łoboziak. W Kazimierzu Biskupim, podobnie jak w Koninie, PSZOK czynny jest 6 dni w tygodniu, także w soboty, więc każdy może odwieźć tam niepotrzebne rzeczy. W punktach można także zostawiać elektrośmieci, które nie należą do odpadów wielkogabarytowych. Warunek jest jeden – sprzęt musi być kompletny.

PSZOK służy mieszkańcom

Remont to wyzwanie, ale dla kogo?

Każdy z nas będzie musiał stanąć kiedyś przed wyzwaniem, jakim jest remont mieszkania czy domu. Z jednej strony zrealizujemy często wieloletnie marzenie o idealnym dla nas miejscu, z drugiej czeka nas sporo wyzwań. Zaczynając od aranżacji przestrzeni, przez wybór materiałów budowlanych, po szukanie fachowej pomocy. Często zadajemy sobie również pytanie – jak pozbywać się na bieżąco, zgodnie z prawem i w sposób przyjazny dla środowiska nietypowych odpadów, które pozostają po pracach remontowo-budowlanych?

Odpowiedzi udzieliła nam Agnieszka Lewandowska z Urzędu Gminy i Miasta w Rychwale, która zajmuje się gospodarowaniem odpadami komunalnymi. Co więc zrobić z gruzem, starymi parkietami i niepotrzebnymi elementami wystroju? – **Myślę, że wiele osób nie wie o tym, że to nie oni są wytwórcami tych odpadów, a firma której zlecamy remont. Więc jeśli w umowie, nawet tej ustnej, nie ma wyraźnego zastrzeżenia, że sami planujemy zająć się odpadami, to zasadniczo transportem do miejsca ich unieszkodliwienia powinien się zająć ten, kto świadczy usługę remontową** – tłumaczy Agnieszka Lewandowska. Co jeśli chcielibyśmy jednak osobiście zatroszczyć się o wywóz odpadów, z oszczędności? W przypadku drobnego remontu, np. wymiany kilku uszkodzonych płytek w kuchni, to wrzucamy je do pojemnika z odpadami zmieszany. Podobnie postępujemy z niewielką ilością brudnej tapety. W przypadku dużego remontu należy zamówić kontener w firmie, która zajmuje się odbiorem i wywozem odpadów budowlanych. – **Ważne jest, abyśmy zadali sobie trud posegregowania tego typu odpadów. Przy zakupie materiałów do remontu powstaje mnóstwo odpadów opakowaniowych, np. kartonów, folii czy metalowych elementów** – przekonuje Agnieszka Lewandowska. Jeśli samodzielnie posegregujemy odpady i dodatkowo dysponujemy odpowiednim środkiem transportu, możemy przewieźć je do Punktu Selektywnej Zbiórki Odpadów Komunalnych, który powinien znajdować się w każdej gminie. – **Jeśli decydujemy się na samodzielny wywóz odpadów do PSZOK, byłoby również dobrze aby były one posegregowane. Natomiast firma, która świadczy usługę, np. remontową ma obowiązek znaleźć bezpośredniego odbiorcę, który dalej zagospodaruje te odpady. To są często przedsiębiorstwa, które gromadzą dany asortyment w celu zebrania większej partii transportowej i dopiero wtedy zawożą je do miejsca, w którym prowadzony jest odzysk lub unieszkodliwienie konkretnych materiałów** – opowiada Agnieszka Lewandowska. Odbieranie odpadów w tego typu punktach odbywa się w ramach stałej opłaty, którą uiszczamy na rzecz wywozu śmieci z naszego gospodarstwa domowego. Na terenie gminy Rychwał funkcjonują dwa Punkty Selektywnej Zbiórki Odpadów Komunalnych. Jeden znajduje się przy oczyszczalni ścieków przy ulicy Żurawin w Rychwale. Drugi, w którym przyjmowany jest tylko gruz, funkcjonuje w bazie Przedsiębiorstwa Gospodarki Komunalnej i Mieszkaniowej przy ulicy Konińskiej w Rychwale.

Największy projekt ekologiczno-edukacyjny w Polsce!

Czysty świat zależy od nas!

„Świat czysty jest piękniejszy, od Ciebie zależy, czy będzie taki” – to hasło konkursu zorganizowanego przez Miejski Zakład Gospodarki Odpadami Komunalnymi w Koninie. Przystąpiło do niego aż 17 szkół i placówek z subregionu konińskiego. Uczestnicy spisali się doskonale. W piątek, 14 czerwca, podczas wielkiego finału w Parku Miejskim im. Fryderyka Chopina, najlepsi otrzymali nagrody. Wcześniej jednak wzięli udział w grze terenowej EKO-GRA, która wymagała od młodych miłośników ekologii dużej wiedzy na temat otaczającej nas przyrody.

Konkurs został ogłoszony w listopadzie ubiegłego roku. Warunkiem przystąpienia do niego była wizyta studyjna w siedzibie MZGOK-u i uczestnictwo w zajęciach (w odwiedzinach przyszło aż 364 uczniów). – Kolejnym etapem było przygotowanie prac plastycznych, literackich, fotograficznych bądź multimedialnych. Młodzi ekolodzy w

Środowiska oraz Wydziału Gospodarki Komunalnej Urzędu Miejskiego w Koninie) mieli twarde orzechy do zgryzienia, bo poziom przygotowanych prac był bardzo wysoki. – **Są rewelacyjne** – potwierdziła dyrektor Elżbieta Streker-Dembińska. – **Estetyczne, pomysłowe, oryginalne.**

W zależności od rodzaju prac komisja podkreślała zarówno dojrzały styl, inte-

nicy rozwiązując zadania przy kilku wyznaczonych stanowiskach w Parku im. Chopina w Koninie musieli się wykazać wiedzą na temat szeroko pojętej ochrony środowiska (pomiar zanieczyszczeń, drugie życie odpadów).

W konkursie przygotowanym przez Miejski Zakład Gospodarki Odpadami Komunalnymi wzięli udział uczniowie



■ Wielkiemu finałowi towarzyszył piknik w Parku Miejskim im. Fryderyka Chopina



■ Drużyny uczestniczące w EKO-GRZE musiały się wykazać dobrą znajomością ekologii



■ Młodzi ekolodzy mogli także poznać podstawowe zasady przeciwpożarowe



■ Najlepszym uczestnikom konkursu wręczono nagrody ufundowane przez MZGOK

dowolnej formie musieli przedstawić to, czego się nauczyli podczas wizyty w naszym zakładzie – mówi Elżbieta Streker-Dembińska, dyrektor techniczny MZGOK-u.

Ostatecznie na konkurs wpłynęły 170 prace, w tym 29 literackich, 24 prace fotograficzne, 88 plastycznych oraz 29 multimedialnych. Ich autorami byli uczniowie w 3 kategoriach wiekowych (klasy 1-3, 4-6, 7 oraz gimnazjum).

Jurorzy (przedstawiciele CKiS-u, MDK-u, MODN-u, Wydziału Ochrony

resującą formę, ujęcie tematu, estetykę, jak i formę przekazu pobudzającego do refleksji nad rolą człowieka w ochronie środowiska.

W piątek, 14 czerwca, podczas wielkiego finału w parku Chopina, którym towarzyszył piknik z zabawami przygotowanymi przez MDK, padły nazwiska zwycięzców. Na długiej liście znalazło się kilkudziesięciu młodych ekologów.

Sporym wyzwaniem dla szkół była też EKO-GRA, do udziału w której zgłosiło się 16 drużyn pięciosobowych. Uczest-

z następujących szkół: SP nr 9 z Konina, SP w Giewartowie, SP Kleczew, SP nr 10 Konin, SP w Sompolnie, SP w Modle Królewskiej, SP w Powidzu, ZS-P Skulsk, SP Kuchary Kościelne, ZSP Słodków, gm. Turek, ZS-P Strzałkowo, SP Łądek, SP Ostrowite, SOS-W Konin, SP Władysławów, SP Wilczyn, SP Ślesin.

Zwycięzcy konkursu otrzymali nagrody ufundowane przez MZGOK, a drużyny szkolne uczestniczące w EKO-GRZE – między innymi kąciki selektywnej zbiórki odpadów.

Słowniczek Wszystko o odpadach

• SELEKTYWNE ZBIERANIE •

rozumie się przez nie zbieranie, w ramach którego dana grupa odpadów, aby ułatwić specyficzne przetwarzanie, obejmuje jedynie odpady charakteryzujące się takimi samymi właściwościami, wspólnymi cechami

• SKŁADOWISKO ODPADÓW •

to wyznaczone miejsce, które jest zorganizowane i urządzone zgodnie z obowiązującymi przepisami służące do gromadzenia odpadów

• SORTOWNIA •

to obiekt zlokalizowany i urządzone zgodnie z przepisami, w którym odpady zmieszane i te ze zbiórki selektywnej poddawane są segregacji

• UNIESZKODLIWIANIE ODPADÓW •

proces przekształcania odpadów niebędący odzyskiem (nawet jeżeli wtórnym skutkiem takiego procesu jest odzysk substancji lub energii), w celu doprowadzenia ich do stanu, który nie stwarza zagrożenia dla życia i zdrowia ludzi oraz dla środowiska

• UTYLIZACJA •

określenie nieznane w ustawie, potocznie stosowane oznacza to samo, co unieszkodliwianie, choć częściej stosowane w odniesieniu do odpadów niebezpiecznych

• WYTWÓRCA ODPADÓW •

to każdy, którego działalność lub bytowanie powoduje powstawanie odpadów (pierwotny wytwórca odpadów), oraz każdy, kto przeprowadza wstępną obróbkę, mieszanie lub inne działania powodujące zmianę charakteru lub składu tych odpadów

• ZBIERANIE ODPADÓW •

to gromadzenie odpadów przed ich transportem do miejsc przetwarzania, w tym wstępne sortowanie nieprzewodzące do zasadniczej zmiany charakteru i składu odpadów oraz tymczasowe magazynowanie odpadów

• OZE •

odnawialne źródła energii, czyli takie, których wykorzystanie nie wiąże się z ich długotrwałym deficytem, gdyż odnawiają się w krótkim czasie

• HARMONOGRAM ODBIORU ODPADÓW •

jest to plan odbioru posegregowanych odpadów komunalnych

Jak wykorzystać w kuchni resztki jedzenia, aby go nie wyrzucać?

Pozostające po posiłkach kawałki mięsa, kotlety lub resztki warzyw, jak choćby pół pomidora, cebuli, ogórka, itp., albo reszta w puszcze kukurydzy, groszku, a nawet kawałki rozmaitych serów podeschniętych, ale nie zepsutych, kawałki wędlin, a nawet ugotowane ryż i makaron, mamy wszyscy w domu. Nie trzeba jednak ich wyrzucać, bo pomysłów na dania z takich resztek jedzenia jest sporo. Oto kilka przykładów.

ZAPIEKANKI – tylko od naszej kreatywności zależy, jaka pyszna powstanie. Do naczynia żaroodpornego, w zależności od tego, na jaką mamy ochotę, wkładamy warzywa, resztki kielbas, wędlin, serów, makaron, resztki mięsa z obiadu, najlepiej drobiowego, a potem posypujemy je startym żółtym serem i wlewamy śmietanę wymieszaną z jajkiem i oregano. Wkładamy do piekarnika i pieczemy. Czas zależy od ilości produktów w naczyniu.

FRITTATA – świetnie nadają się do jej przyrządzenia resztki warzyw i wędlin. To trochę taki omelet, który można zrobić w piekarniku lub na patelni. Wyfraczy roztrzepać jajka i zalać nimi pokrojone warzywa i wędliny, a potem usmażyć lub zapiec.

Rozmaite **SALATKI**, do których można dodać różne produkty, w zależności od tego, co znajdziemy w naszej lodówce. Wystarczy baza z sałaty, do której można wrzucić pozostałe ka-

wałki pomidorów, ogórków, rzodkiewki, cebulę, oliwek, suszone pomidory, mozzarellę, które pozostały nam po przyrządzeniu innych potraw lub kanapek. Poza warzywami możemy także wrzucić kawałki pozostałego mięsa, tuńczyka, resztki kukurydzy, groszku

z puszki, resztki serów czy jajko. Jak ktoś lubi, można to posypać przyprazonym słonecznikiem lub innymi pestkami i nowe danie gotowe. Na koniec doprawiamy według uznania, np. solą, pieprzem, ziołami do sałatek, oliwą i sokiem z cytryny.

MAKARON Z SOSEM – jeśli zostanie nam kielbasa, tuńczyk, inne wędliny, resztki serów, kawałki warzyw (np. pomidor, papryka, cukinia, bakłażan, cebula), świetnie możemy to wykorzystać do zrobienia sosu do makaronu. Pokrojone warzywa wrzucamy na patelnię i jeśli mam dużo pomidora, to już nic nie dodajemy, a jeśli nie, to można dołożyć koncentratu pomidorowego lub zmiksowane pomidory z puszki. Doprawiamy według uznania (sól, pieprz, zioła) i podsmażamy. Gotowy sos dodajemy do ugotowanego makaronu. Jak ktoś lubi, może je jeszcze posypać resztką startego żółtego sera.

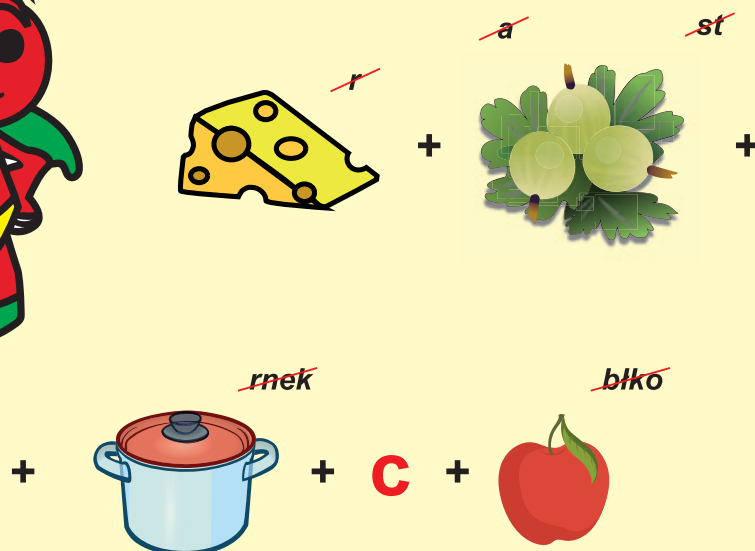
Ponadto z pozostałych gotowanych ziemniaków można zrobić kopytka albo gniocci, z warzyw z rosolu – sałatkę warzywną, pastę do chleba, kotlety z gotowanych warzyw i jajek, farsz do krokietów. A kiedy mamy podeschnięty chleb, to też nie trzeba go wyrzucać. Można z niego zrobić grzanki do zupy, albo tosty z chleba maczanego w roztrzepanym mleku z jajkiem, przyprawione solą, pieprzem, a może nawet suszonymi pomidorami z czosnkiem.



SPALAREK BAWI



Rozwiąż rebus



wpisz hasło: _____

Poszukaj wyrazów związanych z segregacją, a litery zaznaczone na żółto utworzą słowo

E	K	O	S	Z	O	P	B	A	L	E
P	L	A	N	Z	M	A	K	A	S	K
O	E	R	A	I	A	L	B	O	W	O
K	P	O	J	E	M	N	I	K	O	L
A	A	Ś	A	M	A	I	L	Ó	D	O
U	T	Y	L	I	Z	A	C	J	A	G
Ś	K	I	P	A	P	I	E	R	O	I
M	R	E	C	Y	K	L	I	N	G	A
I	S	E	G	R	E	G	A	C	J	A
E	I	Ć	A	L	B	O	S	K	O	R
Ć	O	S	O	R	T	O	W	N	I	A